

LEO RIVOSECCHI (*)

NOTE SUGLI SCIOMYZIDAE VI. CORREZIONI E AGGIUNTE
ALL'ELENCO DELLA COLLEZIONE BEZZI
DEL MUSEO DI MILANO

(*Diptera Acalyptera*)

Riassunto. — Correzioni e aggiunte vengono fornite rispetto a un precedente elenco (RIVOSECCHI, 1980) degli Sciomizidi della collezione Bezzi del Museo di Storia Naturale di Milano. Un esemplare etichettato: *Dit. mikiana* Oldenberg det.; Ragusa 14.4, è rappresentato nella fig. 1. *P. mikiana* è da includere nella fauna italiana (località tipo: dintorni di Trieste; Hendel, 1900).

Abstract. — *Notes on Sciomyzidae VI. Corrections and additions to the list of Bezzi's collection, housed in the Museum of natural history of Milan (Diptera Acalyptera).*

Corrections and additions are given to a previous list (RIVOSECCHI, 1980) of *Sciomyzidae* of the Bezzi's collection, housed in the Museum of natural history of Milan. One specimen labelled: *Dit. mikiana* Oldenberg det.; Ragusa 14.4. is represented in fig. 1 A-B. *P. mikiana* must be included in Italian fauna (Type locality: environs of Trieste; Hendel, 1900).

In un precedente lavoro (RIVOSECCHI, 1980) sugli Sciomizidi della fauna italiana presenti nella collezione Bezzi del Museo di Milano, veniva fornito un elenco di 63 specie. Successivamente fu presa visione del fondamentale lavoro di ROZKOSNY & JEREMIES (1977) sugli Sciomizidi dell'Europa centrale, nel quale venivano stabilite varie sinonimie. Una prima revisione degli Sciomizidi della collezione Rondani al Museo della Specola di Firenze ed alcune informazioni gentilmente anticipate (*in litt.*) dal Dr. Leclerq, venivano in parte riferite in successivi lavori relativi al gen. *Pherbellia* (RIVOSECCHI, 1979 e 1982) e a qualche specie del gen. *Eu-*

(*) Istituto Superiore di Sanità, lab. di Parassitologia, Viale Regina Elena 299, 00100 Roma.

thycera (RIVOSECCHI, 1979 a). Tra l'altro anche la classificazione generale degli Sciomyzidi subiva un rimaneggiamento in quanto alcuni AA. considerano la sottofamiglia *Phaeomyzinae* come una distinta famiglia rispetto agli *Sciomyzidae*.

In definitiva, tra le specie da eliminare dal primo elenco, quelle il cui nome era caduto in sinonimia e quelle da aggiungere, le modifiche da apportare al primo elenco erano tali che mi è sembrato indispensabile aggiornarlo nel modo che segue:

Fam. SCIOMYZIDAE

Subf. *Sciomyzinae*; Trib. *Sciomyzini*

- 1) *Colobaea bifasciella* (Fallen, 1820): RIVOSECCHI, 1980, pag. 21, *nec Colobaea*; RIVOSECCHI & PRIGIONI, 1981, pag. 648, fig. 3B.
- 2) *Colobaea distincta* (Meigen, 1830).
- 3) *Pherbellia albicarpa* (Rondani, 1877): RIVOSECCHI, 1980, pag. 24, *sub nom. Pherbellia* sp, fig. 4A/B (1 ♂, S. Franco, Abruzzo); RIVOSECCHI, 1979, pag. 264, fig. 1G-H-L, *sub nom. Pherbellia* sp. II; RIVOSECCHI, 1982, pag. 276, fig. 2.
- 4) *Pherbellia albocostata* (Fallen, 1820): RIVOSECCHI, 1980, pag. 22, fig. 2A e 5A.
- 5) *Pherbellia annulipes* (Zettersted, 1864): RIVOSECCHI & SANTAGATA, 1979, pag. 475, fig. 1G.
- 6) *Pherbellia austera* (Meigen, 1830): RIVOSECCHI, 1980, pag. 23, *sub nom. lata* (Schin.).
- 7) *Pherbellia brunnipes* (Meigen, 1830).
- 8) *Pherbellia cinerella* (Fallen, 1820): RIVOSECCHI & SANTAGATA, 1979, pag. 475, fig. 1D.
- 9) *Pherbellia dorsata* (Zettersted, 1846): RIVOSECCHI & SANTAGATA, 1979, pag. 475, fig. 1B.
- 10) *Pherbellia dubia* (Fallen, 1820): RIVOSECCHI, 1980, pag. 22, figg. 2B e 5D.
- 11) *Pherbellia grisescens* (Meigen, 1830): RIVOSECCHI & SANTAGATA, 1979, pag. 475, fig. 1E-H.
- 12) *Pherbellia griseola* (Fallen, 1820): RIVOSECCHI, 1980, pag. 22-23 (*partim sub nom. fuscipes* Macq.); RIVOSECCHI & SANTAGATA, 1979, pag. 475, fig. 1A.
- 13) *Pherbellia limbata* (Meigen, 1830): RIVOSECCHI, 1980, pag. 25 (s.n. *Graphomyzina*); RIVOSECCHI & PRIGIONI, 1981, pag. 684, fig. 3A.
- 14) *Pherbellia mikiana* (Hendel, 1900); RIVOSECCHI, 1980, pag. 21 (nota 2), *nec mikiana*.

Nella collezione Bezzi esiste un unico esemplare ♀ di questa specie. Il cartellino della località, piccolissimo e illeggibile, era stato male interpretato. Rileggendolo attentamente « al microscopio » si è potuta decifrare l'indicazione: Ragusa, 24.4. . . HENDEL (1900) indica come tipo di questa specie i dintorni di Trieste e come altra località di provenienza l'isola di Lussinpiccolo. L'esemplare del Museo di Milano con ogni probabilità non proviene da Ragusa di Sicilia ma da Ragusa di Dalmazia, oggi meglio nota con il nome slavo di Dubrovnik. La distribuzione di questa specie, indicata da SACK (1939) come europea meridionale, è probabilmente più limitata (Jugoslavia o Mediterraneo orientale).

- 15) *Pherbellia nana* (Fallen, 1820): RIVOCCHI & PRIGIONI, 1981, pag. 684, fig. 3C.
 16) *Pherbellia obtusa* (Fallen, 1820).
 17) *Pherbellia schoenherri* (Fallen, 1820): RIVOCCHI, 1980, pag. 24, nec *schoenerryi*.
 18) *Pherbellia scutellaris* (v. Roser, 1848) (= *Sciomyza bezzi* Hend.): RIVOCCHI, 1980, pag. 24, fig. 5C, nec = *pallidicarpa* Rond.; RIVOCCHI, 1982, pag. 272, fig. 1.
 19) *Pherbellia sordida* (Hendel, 1902): RIVOCCHI, 1980, pag. 24, fig. 3B.
 20) *Pherbellia* (?) *steyskali* Rozk. e Zus., 1965: RIVOCCHI, 1980, pag. 264, fig. 2D, E, F.
 21) *Pherbellia ventralis* (Fallen, 1820): RIVOCCHI, 1980, pag. 25, fig. 3A e 5E.

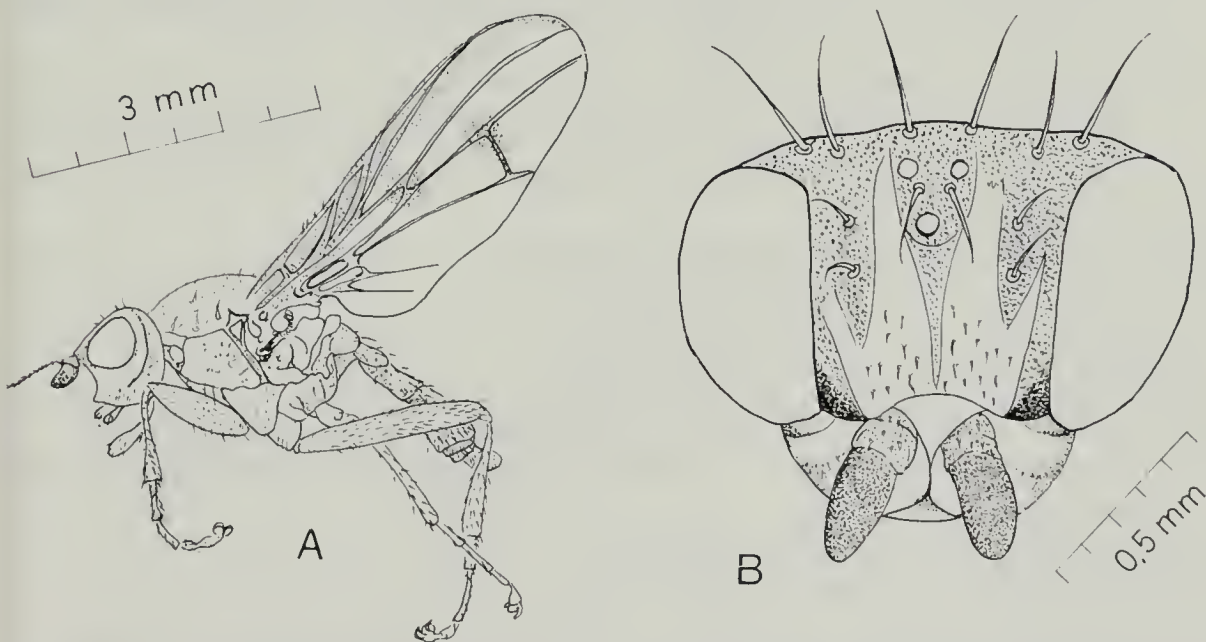


Fig. 1. — *Pherbellia mikiana* (Hend.). A: vista lateralmente in toto; B: capo di fronte.

- 22) *Sciomyza simplex* Fallen (1820).
 23) *Sciomyza testacea* Macquart (1835).
 24) *Tetanura pallidiventris* Fallen (1820).

Trib. *Tetanocerini*

- 25) *Antichaeta atriseta* (Loew, 1849).
 26) *Coremacera catenata* (Loew, 1847).
 27) *Coremacera marginata* (Fabricius, 1775): RIVOSACCHI & SANTAGATA, 1979, pag. 478, fig. 3A.
 28) *Coremacera trivittata* (Loew, 1860): RIVOSACCHI & SANTAGATA, 1979, pag. 478, fig. 3B.
 29) *Dichetophora obliterated* (Fabricius, 1805): RIVOSACCHI, 1980, pag. 26 *nec* *Dichaetophora*; RIVOSACCHI, 1981, pag. 192, fig. 1B-D.
 30) *Dictya umbrarum* (Linné, 1758): RIVOSACCHI & PRIGIONI, 1981, pag. 684, fig. 3D.
 31) *Ectinocera borealis* Zetterstedt 1838: RIVOSACCHI, 1980, pag. 27, fig. 6E.
 32) *Elgiva cucularia* (Linné, 1767).
 33) *Elgiva sollicita* (Harris, 1780): RIVOSACCHI, 1980, *sub nom.* *Elgiva rufa* (Panz.).
 34) *Euthycera chaerophylli* (Fabricius, 1798): RIVOSACCHI & SANTAGATA, 1979, pag. 478, fig. 3C-D.
 35) *Euthycera cribrata* Rondani (1867).
 36) *Euthycera fumigata* (Scopoli, 1763); RIVOSACCHI, 1980, pag. 28, *partim sub. nom.* *Euthycera recta*; RIVOSACCHI & SANTAGATA, 1979, pag. 478-79, figg. 3E e 4D.
 37) *Euthycera sticticaria* Mayer 1952: RIVOSACCHI, 1980, *sub nom.* *Euthycera stictica* (Fabr.); RIVOSACCHI, 1979a, pag. 269, fig. 1A-C-F.
 38) *Euthycera zelleri* (Loew, 1847): RIVOSACCHI 1980, pag. 29, *sub nom.* *Euthycera nubila*.
 39) *Hydromya dorsalis* (Fabricius, 1775).
 40) *Knutsonia albiseta* (Scopoli, 1763).
 41) *Knutsonia trifaria* (Loew, 1847).
 42) *Limnia unguicornis* (Scopoli, 1763).
 43) *Limnia unguicornis appenninica* Rivosecchi & Santagata, 1979.
 44) *Limnia paludicola* Elberg 1965: RIVOSACCHI & SANTAGATA, 1979, pag. 482, fig. 5A.
 45) *Pherbina coryleti* (Scopoli, 1763).
 46) *Pherbina intermedia* Verbeke (1948).
 47) *Psacadina verbekei* Rozkosny 1975: RIVOSACCHI, 1980, pag. 30, *sub nom.* *punctata* (Fabr.).

- 48) *Psacadina vittigera* (Schiner, 1864).
 49) *Renocera pallida* (Fallen, 1820).
 50) *Renocera strobli* Hendel (1900): RIVOSECCHI, 1980, pag. 32, fig. 7, *nec* = *fuscinervis* Zett.
 51) *Sepedon sphegea* (Fabricius, 1775): RIVOSECCHI, 1980, pag. 26, *nec sphaegeus*.
 52) *Sepedon spinipes* (Scopoli, 1763).
 53) *Tetanocera arrogans* Meigen (1830): RIVOSECCHI & SANTAGATA, 1979, pag. 485, fig. 3C.
 54) *Tetanocera elata* (Fabricius, 1781): RIVOSECCHI & SANTAGATA, 1979, pag. 485, fig. 3B.
 55) *Tetanocera ferruginea* Fallen (1820): RIVOSECCHI & SANTAGATA, 1979, pag. 485, fig. 3A.
 56) *Tetanocera fuscinervis* (Zettersted, 1838): RIVOSECCHI, 1980, pag. 31, fig. 6C-D, *sub nom. unicolor* Loew.
 57) *Tetanocera hyalipennis* v. Roser (1840).
 58) *Tetanocera punctifrons* Rondani (1877): RIVOSECCHI & SANTAGATA, 1979, pag. 485, fig. 3D.
 59) *Tetanocera silvatica* Meigen (1830): RIVOSECCHI, 1980, pag. 31, fig. 6A.
 60) *Trypetoptera punctulata* (Scopoli, 1763): RIVOSECCHI, 1980, pag. 31, *nec Tripetoptera*.

Ringraziamenti. - Sono molto grato al Dott. C. Leonardi che mi ha affidato in studio l'esemplare di *Pherbellia mikiana*. Un ringraziamento particolare va poi al Dott. Leclerq per varie informazioni tassonomiche.

BIBLIOGRAFIA

- HENDEL F., 1900 - Ueber eine neue *Sciomyza* (Dipt.) aus dem Oesterreichischen Litorale - *Wiener entomol. Zeitung*, 19 (4-5): 89-91.
 RIVOSECCHI L. & SANTAGATA V., 1979 - Note e osservazioni su qualche *Sciomyzidae* proveniente dall'Italia centrale - *Boll. Mus. civ. St. nat. Verona*, 6: 469-489.
 RIVOSECCHI L., 1979 - Note sugli *Sciomyzidae* I - Le specie italiane del gen. *Pherbellia* - *Frustula entomol.*, 2 (15): 263-266.
 RIVOSECCHI L., 1979 a - Note sugli *Sciomyzidae* II - su *Euthycera sticticaria* M. - *Frustula entomol.*, 2 (15): 267-299.
 RIVOSECCHI L., 1980 - *Sciomyzidae* della collezione Bezzi del Museo civico di Storia naturale di Milano - *Atti Soc. it. Sc. nat. Mus. civ. St. nat. Milano*, 121 (1-2), 17-35.
 RIVOSECCHI L. & PRIGIONI C., 1981 - *Sciomyzidae* della collezione Corti ed ambienti umidi naturali della prov. di Pavia - *Boll. Mus. civ. St. nat. Verona*, 7: 675-689.

- RIVOSECCHI L., 1982 - Note sugli *Sciomyzidae* IV - Sull'identità specifica di *P. albicarpa* e *P. pallidicarpa* - *Fragmenta entomol.*, 16 (2): 269-279.
- ROZKOSNY R. & JEREMIES M., 1977 - Bestimmungstabelle der mitteleuropaischen Sciomyzidae (Diptera) - *Entomol. Nachricht.*, 21: 33-64.
- SACK P., 1939 - Sciomyzidae - Die Fliegen der Pal. Reg., (V) (1), 49: 1-87.
- VALA J. C. & LECLERQ M., 1981 - Taxonomie et répartition géographique des espèces du genre *Coremacera* Rondani 1856, *Sciomyzidae* (Diptera) palearctique - *Bull. Inst. Sc. nat. Belg.*, 53 (10); 1-13.
- VALA J. C. & REIDENBACH J. M., 1982 - Description du néoallotype male de *Euthycera algira* (Macq. 1849) et redescription du lectotype - *Bull. Soc. ent. France*, 87: 34-38.
- VALA J. C. & REIDENBACH J. M., 1982 - Description d'un espèce nouvelle de Sciomyzidae de la faune de France, *Euthycera leclereqi* n. sp. et clé des espèces française du genre *Euthycera* Latreille 1825 (Diptera) - *Rev. Fran. Ent. (N. S.)*, 4 (1): 40-46.